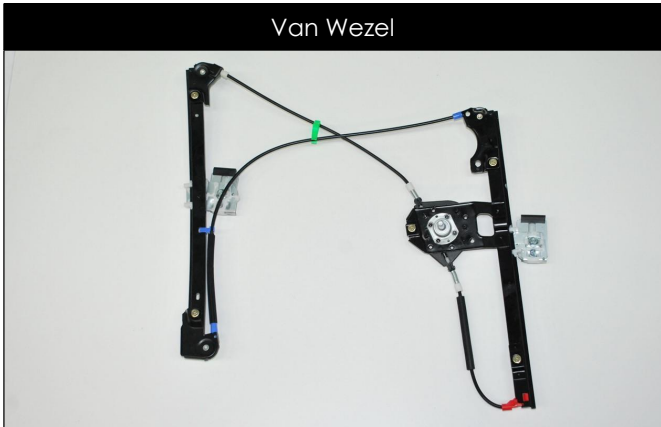


Vehicle | Fahrzeug | Voertuig | Véhicule Item-No. | Art.-Nr. | Art.-Nr. | Numero d'article

Volkswagen Golf 3 11/91 - 11/97 **5880225**
Volkswagen Vento 92 - 98

EN Please keep in mind that the part in this box can be optical different to the O.E.M. part.
DE Bitte denken Sie daran, dass der Artikel in der Verpackung optische Unterschiede zum Originalteil aufweisen kann.
NL Gelieve er rekening mee te houden dat het artikel in deze box visueel kan afwijken van het originele.
FR Veuillez noter que l'article dans cette boîte peut être visuellement différent de l'original.



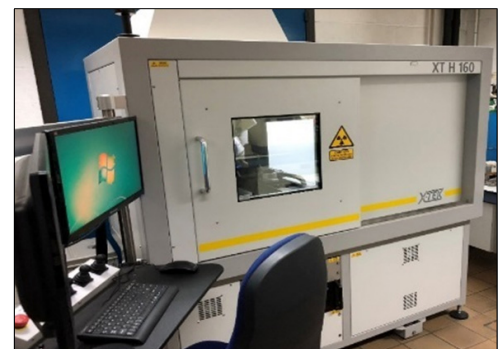
TESTED WINDOW LIFTER

GEPRÜFTE FENSTERHEBER

GETEST RAAMMECHANISME

LÈVE-GLACE TESTÉ

EN We can guarantee a high quality product, because our window lifters are tested on material and assembly and they endure a life cycle test (on our own test doors).
DE Wir können ihnen eine sehr hohe Qualität garantieren, durch umfangreiche Tests am Material, der Passform und Haltbarkeit (an eigenen Testtüren).
NL Wij kunnen een hoge kwaliteit garanderen door uitgebreide testen op materiaal, pasvorm en levensduur (op eigen test-deuren).
FR Nous pouvons garantir une qualité optimale, en testant de façon approfondie les matériaux, l'ajustement et la durée de vie (sur nos propres portes).





Clean the rubbers and window
Dichtungen und Fenster reinigen
Dichtingen en venster reinigen
Nettoyer les joints et la vitre

Adjust the window holder
Scheibe ausrichten
Vensterhouder afstellen
Ajuster support vitre

Put grease on moving parts
Seilzug fetten
Bewegende delen invetten
Graisser les pièces mobiles

EN: To guarantee a perfect functioning, you need to put grease on the moving parts before mounting. The window lifter will move more fluently and will have less wear. During mounting, control the door rubbers on damages. After mounting, adjust the window holders and clean the rubbers and glass.

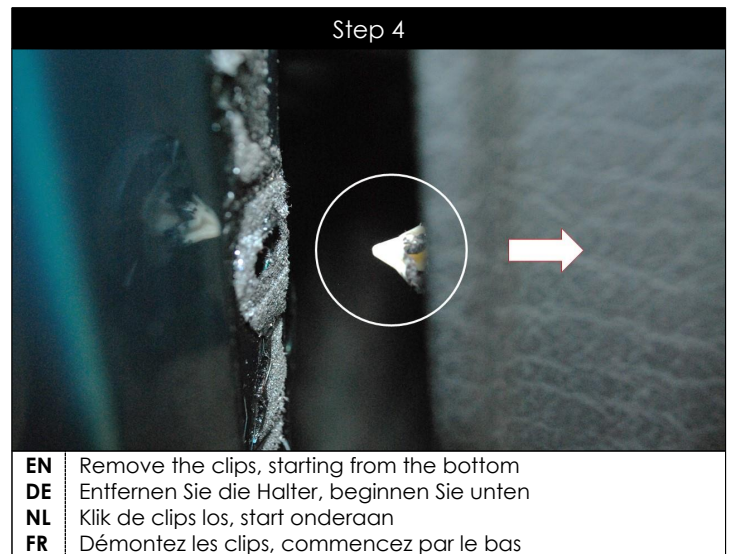
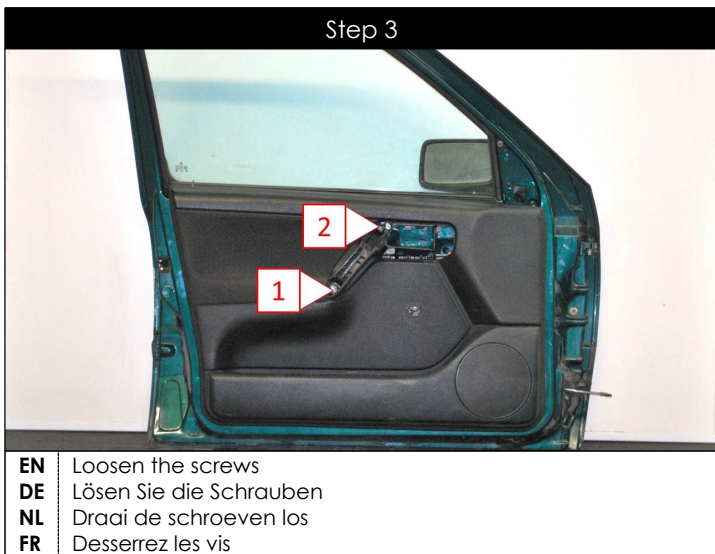
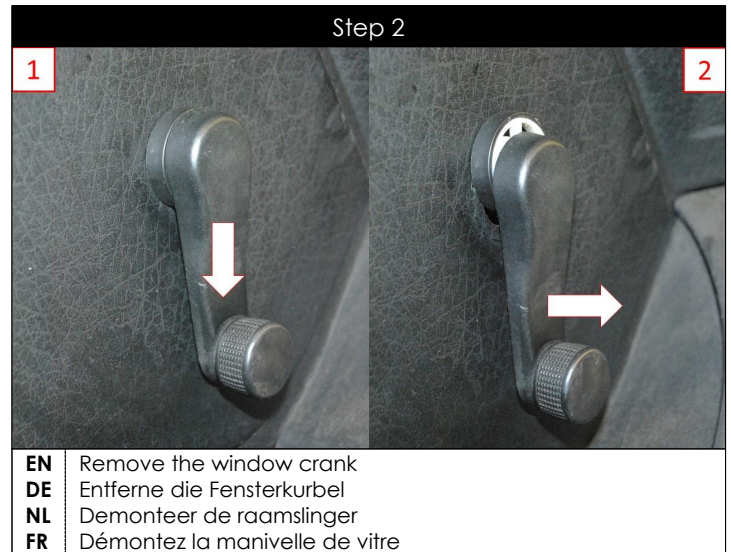
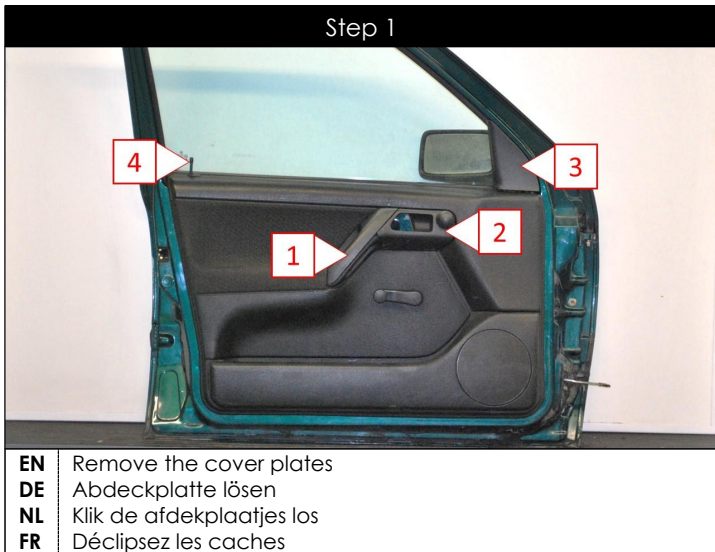
DE: Um eine einwandfreie Funktion zu gewährleisten, müssen die freiliegenden Teile des Seilzuges nach der Montage leicht eingefettet werden. So läuft der Seilzug leichter durch den Mechanismus und ist zusätzlich vor Korrosion geschützt. Außerdem muss die Scheibe korrekt ausgerichtet und die Dichtungen für eine leichte Gängigkeit gesäubert werden.

NL: Om een perfecte functie te garanderen, moet u bij montage van het raammechanisme de bewegende onderdelen goed invetten. Zo gaat het raammechanisme vloeiender bewegen en is er minder slijtage. Bij montage, controleer eerst de dichtingen op beschadigingen en reinig de dichtingen en het venster. Controleer ook dat de vensterhouders juist afgesteld zijn.

FR: Pour garantir un fonctionnement parfait, vous devez graisser correctement les pièces coulissantes lors de l'installation du mécanisme de vitre. Le mécanisme de la vitre fonctionnera en douceur et il y aura moins d'usure. Lors du montage, vérifiez d'abord que les joints d'étanchéité ne sont pas endommagés et nettoyez-les ainsi que la vitre. Vérifiez également que les supports de vitre sont correctement ajustés.

1

EN: Disassemble the door panel
DE: Demontieren der Türverkleidung
NL: Demonteren van het deurpaneel
FR: Démontér le panneau de porte



2

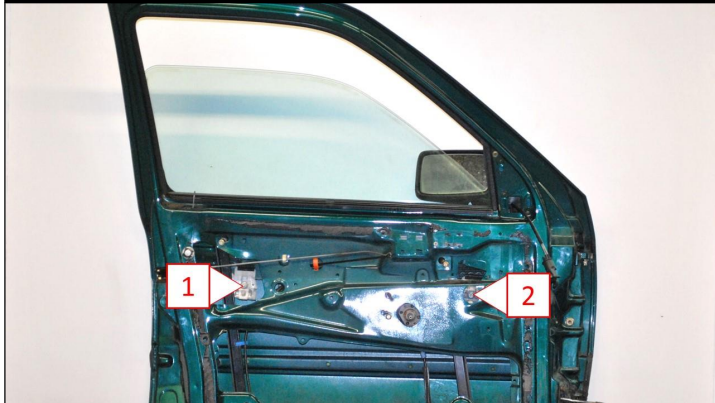
EN: Disassemble the old window lifter

DE: Demontieren des alten Fensterhebers

NL: Demonteer het oude raammechanisme

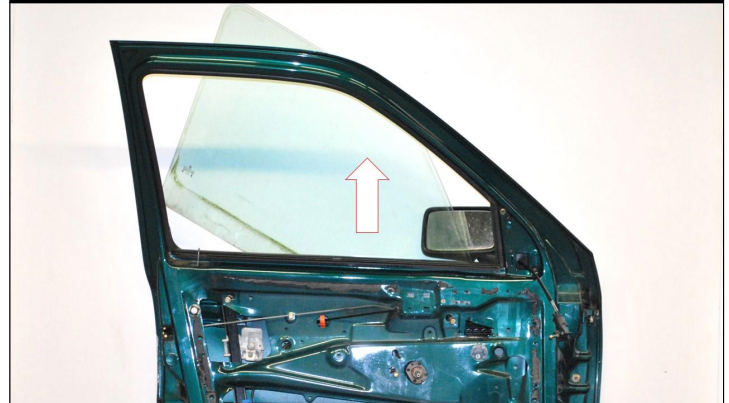
FR: Démontez l'ancien mécanisme de vitre

Step 1



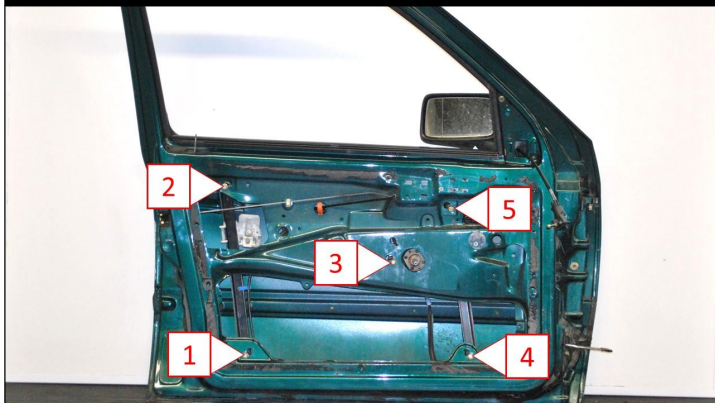
EN Lower the window till you see the window holders
DE Das Fenster senken bis die Halter zu sehen sind
NL Laat het raam zakken totdat je de raamhouders ziet
FR Abaissez la vitre jusqu'à voir les supports

Step 2



EN Remove the window holders and remove the window
DE Fensterhalter abschrauben und Fenster entfernen
NL Draai de raamhouders los en demonteer het venster
FR Dévissez les supports et enlevez la vitre

Step 3



EN Loosen the points and disassemble the mechanism
DE Markierte Punkte lösen und Mechanismus demontieren
NL Maak de punten los en demonteer het mechanisme
FR Desserrez les points et démontez le mécanisme

3

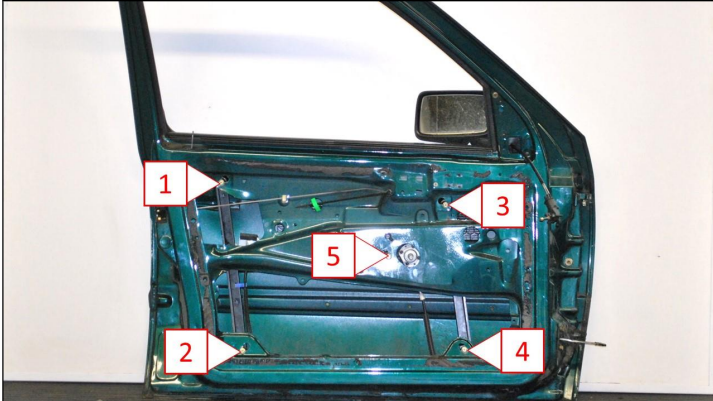
EN: Assemble the new window lifter

DE: Montieren des neuen Fensterhebers

NL: Monteer het nieuwe raammechanisme

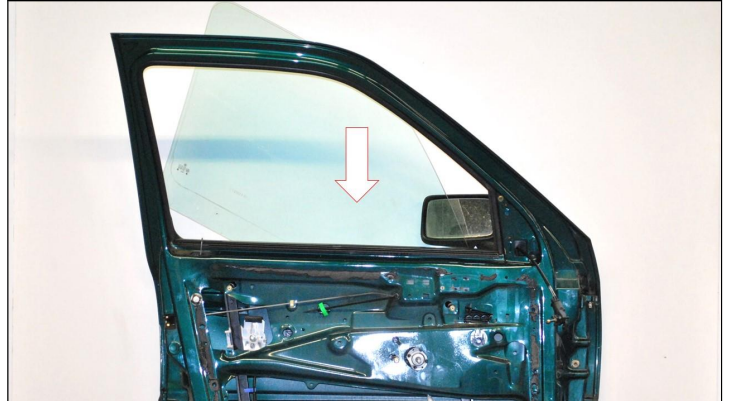
FR: Installer le nouveau mécanisme de vitre

Step 1



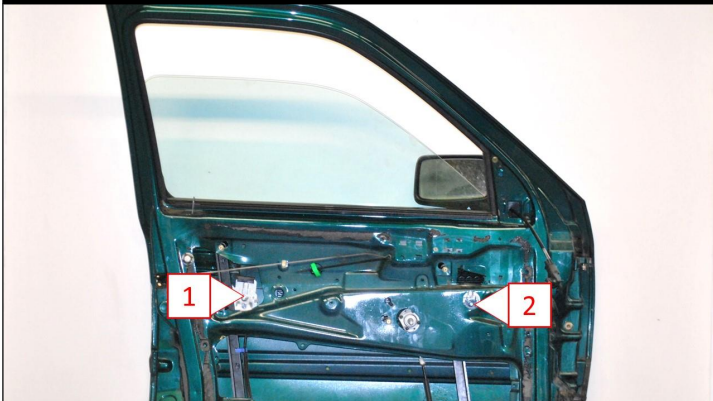
- EN** Place the mechanism and mount the points
- DE** Mechanismus platzieren, markierte Punkte montieren
- NL** Plaats het mechanisme en monteer de punten
- FR** Placez et montez les points

Step 2



- EN** Mount the window, be carefull with the rubbers
- DE** Fenster montieren, passen Sie mit den Gummis auf
- NL** Monteer het raam, pas op met de rubbers
- FR** Montez la vitre, faites attention aux caoutchoucs

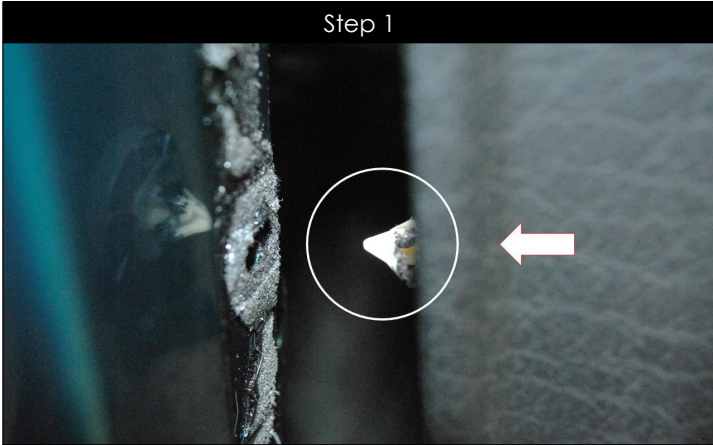
Step 3



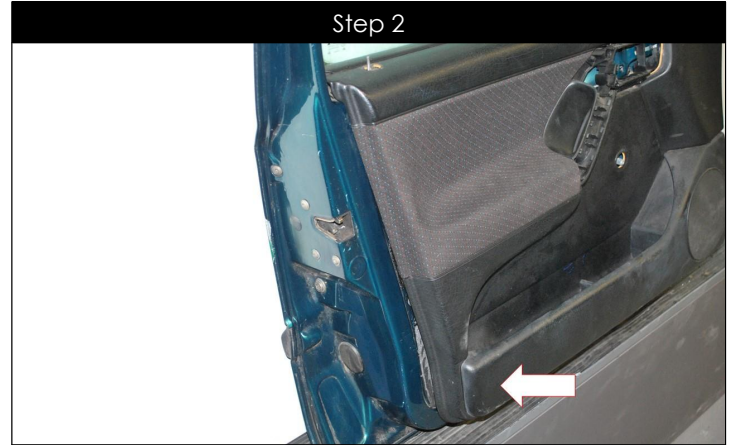
- EN** Mount the window and tighten the window holders
- DE** Fenster montieren und die Halter festschrauben
- NL** Monteer het raam en schroef de raamhouders vast
- FR** Montez la vitre et vissez les supports de vitre

4

EN: Assemble the door panel
DE: Montieren der Türverkleidung
NL: Monteer het deurpaneel
FR: Installer le panneau de porte



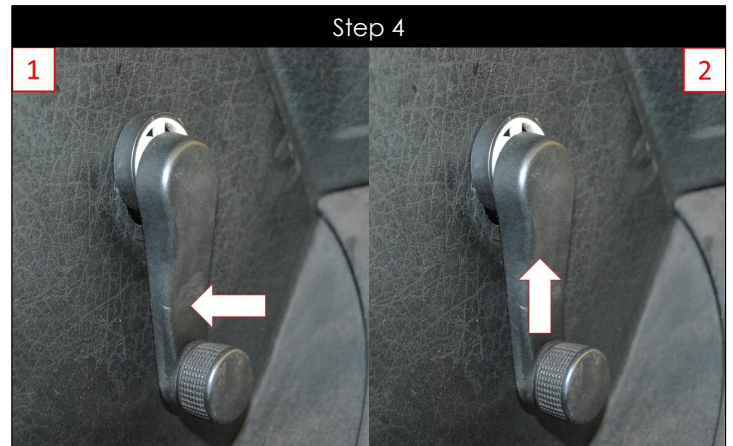
EN Mount the clips back in the door panel
DE Klammern der Türverkleidung wieder montieren
NL Plaats de clips terug in het deurpaneel
FR Repoussez les clips du panneau de porte



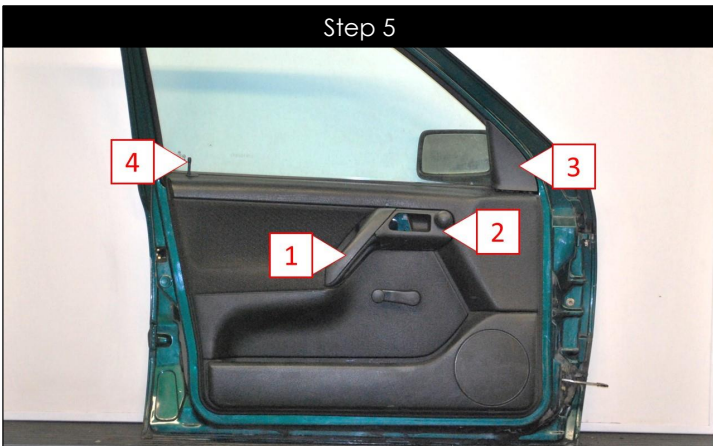
EN Place the interior panel, starting from the top
DE Türverkleidung andrücken, oben beginnen
NL Plaats het deurpaneel, start bovenaan
FR Placez le panneau de porte, commencez en haut



EN Tighten the screws
DE Ziehen Sie die Schrauben an
NL Draai de schroeven vast
FR Serrez les vis



EN Mount the window crank
DE Fensterkurbel montieren
NL Monteer de raamslinger
FR Installez la poignée de vitre



EN Mount the cover plates
DE Befestigen Sie die Abdeckung
NL Monteer de afdekplaatjes
FR Cliquez sur le couvercle